

Goda råd

För dig som bor hos Älvkarlebyhus



alvkarlebyhus.se
026-833 50


älvkarlebyhus


älvkarlebyhus

Välkommen som hyresgäst hos Älvkarlebyhus!

Vi hoppas att du ska trivas med ditt boende och med oss som hyresvärd. Att hyra sin bostad är bekvämt och har många fördelar. Men det medför också ett ansvar gentemot oss och dina grannar.

Vi har samlat några goda råd och regler i den här broschyren som vi kallar "Goda råd". Bläddra gärna igenom den för att skaffa dig en uppfattning om vad den innehåller. Använd den sedan som en uppslagsbok när du har funderingar kring ditt boende.

Självklart är du precis som tidigare välkommen att kontakta oss på Älvkarlebyhus när du har något som du funderar över.

Innehåll

Andrahandskontrakt	4	Kompostering	14
Autogiro	4	Kontrakt	14
Avfall	4	Kvarterslokal	14
Badrum	4	Källare	14
Badrumsskåp	4	Mopeder	14
Balkong	4	Musik	16
Barnvagnar	6	Måla	16
Besiktningssprotokoll	6	Namnskylt	16
Bevattning	6	Nycklar	16
Biltvätt	6	Ohyra	16
Boinflytande	6	Parabolantenn	16
Bostadskö	6	Parkering	16
Brandvarnare	6	Persienner	16
Bredband	6	Rengöringsmedel	18
Byte av lägenhet	6	Renovering	18
Båtbryggor	8	Rökning	18
Cyklar	8	Sandlådor	18
Dusch	8	Slitage	18
Dörrar	8	Sopor	18
El	8	Spegelväggar	18
Entréer	8	Studentlägenheter	20
Felanmälan	8	Störningar	20
Fester	9	Säkerhetslås (extralås)	20
Flyttning	9	Tapetsera	20
Flyttstädning	10	Tittöga	20
Fläktar	10	Torkställning	20
Fåglar	10	Trapphus	20
Förråd	10	TV	20
Försäkringar	12	Tvätthall	20
Garage	12	Tvättmaskin	22
Golv	12	Tvättstuga	22
Grillning	12	Underhåll	22
Grovsopor	12	Ungdomsboende	22
Grovtvätt	12	Uteplats	22
Gräsytor	12	Ventilation	22
Hatthylla	12	Vind	22
Hemförsäkring	12	Vräkning/Avhysning	22
Hemsidan	12	Värme	23
Husdjur	14	Återvinning	23
Hyra	14	Överlåtelse	23
Internet	14		

A–B

Adressändring

Du är enligt lag skyldig att göra adressändring när du flyttar. Ring Svensk Adressändring 020-97 98 99, (0771-97 98 99 om du ringer från mobil eller utlandet) eller gå in på deras hemsida www.adressandring.se

Du kan även beställa tillfällig eftersändning till sommarstugan eller lagring av post om du är bortrest.

Ring Älvkarlebyhus om du vill ha dina hyresavier eftersända.

Andrahandskontrakt

Du får inte hyra ut din lägenhet i andra hand utan att Älvkarlebyhus godkänner detta. För att du ska få hyra ut i andra hand krävs att du har särskilda skäl, till exempel förändringar i familje-, studie- eller arbets-situationen.

Autogiro

Autogiro är en populär tjänst som gör det bekvämt att betala sin hyra. Du ger oss fullmakt att dra rätt hyresbelopp från ditt konto på förfallodagen varje månad. Det enda du måste se till är att det finns tillräckligt med pengar på ditt konto när beloppet dras. Du behöver inte hålla reda på förfallodagar. Det blir inte ens problem under semestertider. Ta kontakt med Älvkarlebyhus för att skaffa autogiro till din hyra.

Avfall

Se Sopor.

Badrum

Även om badrummet är ett våtrum bör du vara försiktig med vattnet så att inte onödiga vattenskador uppstår. Visa hänsyn mot dina grannar när du tappar upp badvatten eller duschar på tider när dina grannar kan störas av ljudet.

Det är förbjudet att själv montera och skruva i kakel eller badrumsväggar. Tätskiktet kan skadas. Kontakta Älvkarlebyhus för råd och hjälp så att fukt- och vattenskador kan undvikas.

Badrumsskåp

Badrumsskåpet tillhör lägenhetens standardutrustning och ska lämnas kvar i lägenheten när du flyttar.

Balkong

Använd din balkong för vädring av kläder eller som en plats för avkoppling. Du får sätta upp markis mot solen efter godkännande av Älvkarlebyhus. Om du vill sätta upp parabolantenn – prata med Älvkarlebyhus. Blomlådor får endast hängas på insidan av räcket. Du bör undvika att röka på balkongen, röken kan vara störande för dina grannar. Det är inte tillåtet att skaka mattor från balkongen. Din granne sitter kanske och äter frukost på balkongen under dig. Det är inte heller tillåtet att grilla på balkongen eller förvara brandfarliga föremål och vätskor där.



Barnvagnar

Du får inte parkera barnvagnen i trapphus och entréer eller så att den hindrar grannar och utryckningspersonal att komma fram. I vissa hus finns särskilda låsta barnvagnsrum/utrymmen.

Besiktningssprotokoll

När du ska flytta ifrån din lägenhet gör vår personal en besiktning tillsammans med dig, där vi går igenom lägenhetens skick. Vid besiktningen skrivs ett protokoll som visar vad som eventuellt måste åtgärdas. Du blir ersättningskyldig för de skador som du lämnar efter dig. Om du vill ta del av besiktningssprotokollet för den lägenhet som du flyttar till, kan du kontakta Älvkarlebyhus.

Bevattning

På vissa av våra radhus finns en utvändig tappkran för bevattning av gräs och rabatter.

Biltvätt

Se Tvätthall.

Boinflytande

Älvkarlebyhus har avtal med Hyresgästföreningen om boinflytande.

Bostadskö

För att få hyra en lägenhet hos Älvkarlebyhus måste du stå i vår bostadskö. Anmälan kan göras på vår hemsida eller telefon 026-833 50. Köplatsen måste förnyas varje år.

Brandvarnare

En brandvarnare är en billig livförsäkring som finns i alla våra lägenheter. Om den saknas bör du kontakta Älvkarlebyhus. Kontrollera gärna någon gång i kvartalet att den fungerar och att batteriet inte tagit slut. Hyresgästen ansvarar för att brandvarnare fungerar, om inte, kontakta Älvkarlebyhus. Komplettera gärna med egna brandvarnare för ökad säkerhet.

Bredband

På vår hemsida www.alvkarlebyhus.se kan du få information om bredband.

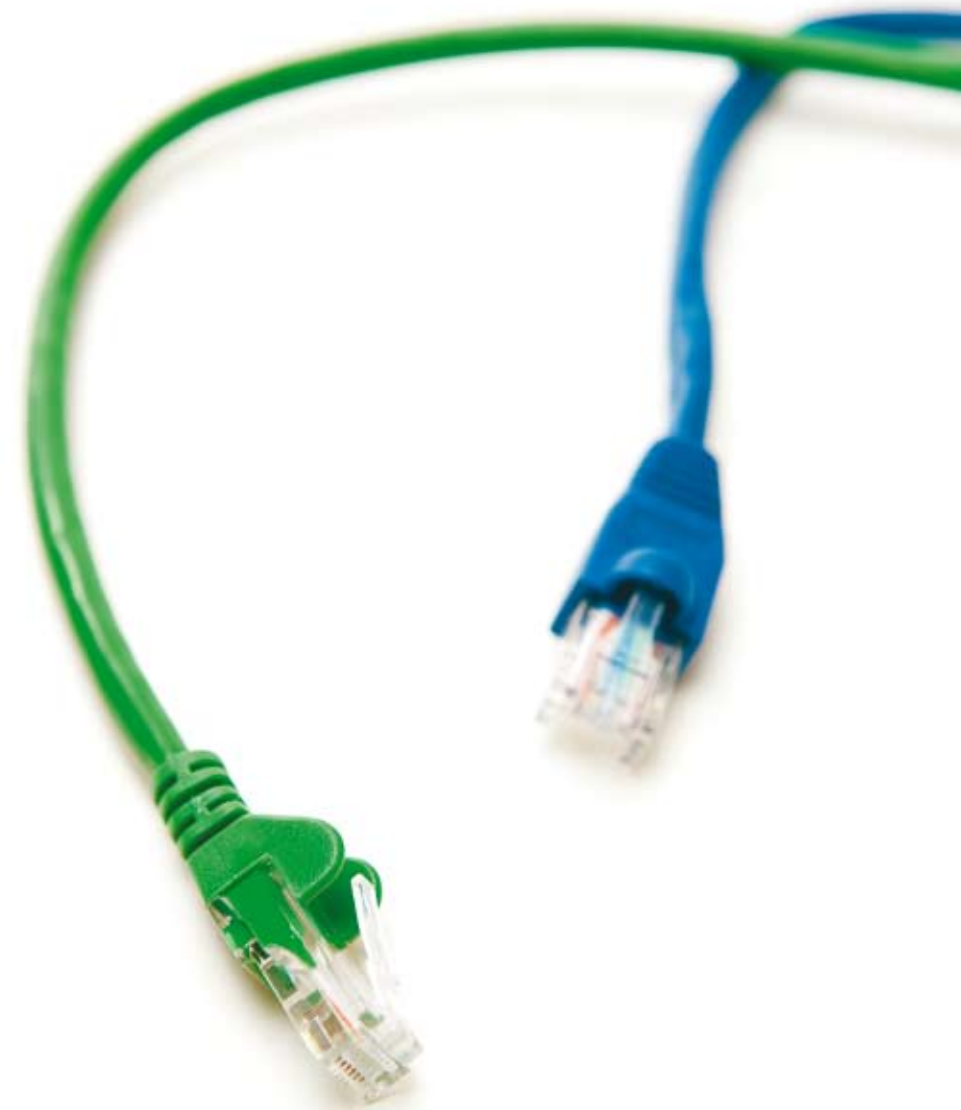
Vill du teckna Internetabonnemang, IP-TV eller IP-telefoni, kontakta Laxnet på telefon 026-833 22.

Uppstår fel på bredbandet, ring supporten på telefon 026-833 22, 018-600 100 eller support@borderlight.net.

Byte av lägenhet

Vill du byta lägenhet med en annan lägenhetsinnehavare krävs godkännande av Älvkarlebyhus. Vi tillämpar samma regler som vid godkännande av ny hyresgäst. Byte godkänns inte om det är kö till lägenheten/erna hos Älvkarlebyhus och bytet är ett sätt att "gå förbi kön".

Vill du själv byta lägenhet inom Älvkarlebyhus tillämpas normala regler för uppsägning. Tillsättande av ny lägenhet sker enligt normal rutin med tillsättande enligt kö om



B–F

det finns kö till lägenheten. Då är det din tid i kön som räknas, inte din tid som boende hos Älvkarlebyhus. Om du vill byta till en dyrare lägenhet görs en normal kontroll som vid nytecknande av hyreskontrakt. Byte av lägenhet tillåts inte om det finns kvarvarande skulder i befintlig lägenhet.

Båtbryggor

Du som är hyresgäst hos oss har företräde om du vill hyra båtplats vid Bodaån. Kontakta Älvkarlebyhus.

Cyklar

Parkera alltid din cykel i cykelstället eller i cykelrummet. Du får inte parkera i trapphus eller entréer. Entréerna får inte blockeras utan måste vara fria så att utryckningspersonal kan komma fram. Mopeder får ej parkeras i cykelrum. Läs mer under rubriken Mopeder.

Dusch

Duschdraperi är inte standard i lägenheten. Du bör sätta upp ett sådant så att inte duschvattnet skadar resten av badrummet. Välj en duschstång som inte behöver skruvas fast i väggen, så är den lätt att ta ned när du flyttar.

Dörrar

Du får plocka bort innerdörrarna i din lägenhet, men du måste sätta tillbaka dem innan du flyttar från lägenheten. Förvara dörrarna i ditt lägenhetsförråd så att de inte skadas eller förstörs. Märk dem med ditt lägenhetsnummer, finns på ditt hyreskontrakt.

EI

Du kan själv välja vilken elleverantör du vill ha till din hushållsel, (ej Lillängen och Lanforsen). Jämför priser och villkor och välj sedan den leverantör som passar dig bäst. Nätavgiften betalas till Vattenfall och kan inte väljas av hyresgästen. Elen betalas av dig så länge som ditt hyreskontrakt och elleveransavtalet gäller.

Entréer

Det är inte tillåtet att ställa upp dörren. Tänk på att obehöriga kan ta sig in och orsaka skadegörelse eller andra bekymmer. Entréerna får inte heller blockeras utan måste vara fria så att ambulans- och räddningspersonal kan komma fram.

Felanmälan

Anmäl fel och brister i lägenheten och området till Älvkarlebyhus, felanmalan@alkarlebyhus.se, tel 026-833 50, dagtid 8.00–16.00. **Vid brådskande fel efter kontorstid ringer du Larmcentralen telefon 026-12 04 28.**



Fester

När du vill ha fest har du ett stort antal grannar att ta hänsyn till. Förbered dem gärna på att du planerar en fest, lägg till exempel en enkel lapp i brevlådorna. Tänk på att både musik och röster hörs genom huset och kan störa fler än du tror. Blir du själv störd när någon annan har fest så prata med dem. Hjälper inte det kan du kontakta störningsjouren Sauvera, telefon 070-57 84 246.

Flyttning

När du flyttar från någon av våra lägenheter har du alltid en uppsägningstid på tre kalendermånader från kommande månadsskifte.

Exempel: Om du säger upp din lägenhet den 14:e mars börjar uppsägningstiden att räknas från 1 april och tre månader framåt. Uppsägningen görs skriftligt på ditt hyreskontrakt som du sedan skickar eller lämnar till Älvkarlebyhus.

Innan du flyttar gör vi en besiktning av lägenheten tillsammans med dig. Om du vill ha möjlighet att rätta till eventuella fel och brister, kan du även kontakta Älvkarlebyhus för en förbesiktning.

F

Flyttstädning

Personal från Älvkarlebyhus gör en städ- besiktning av din lägenhet i samband med att du flyttar. Då kontrollerar vi följande:

Samtliga rum

- väggar och tak
- fönsterkarmar
- fönster, mellan, in- och utvändigt
- fönsterbänk
- element
- ventil
- belysning
- eluttag
- strömbrytare
- dörrar, trösklar och dörrkarmar
- golv och golvlister
- garderober

Kök

- spisfläkt och fettfilter
- spis, invändigt, utvändigt och bakom
- köksskåp och lådor
- kryddhyllan
- kyl, sval och frys (även under)
- bänkskivor
- diskbänk inkl blandare

Bad och WC

- badrumsskåp och spegel
- toalettstol
- tvättställ och blandare
- golvbrunn
- under badkar

Balkong, vinds- och källarförråd ska rengöras. Bortforsling av flyttsoapor ombesörjs av dig. För information om sophantering, se Gästrike Återvinnarens hemsida www.gastrikeatervinnare.se eller ring 020-63 00 63.

Fläktar

Fläkten ovanför spisen är en viktig del i din lägenhets ventilationssystem och hjälper bland annat till att suga luft från badrummet. Rengör filtret i fläktkåpan en gång i månaden eller oftare vid behov. Diska filtret i vanligt diskmedel eller i diskmaskin. Se även till att ventilen i badrummet är rengjord. Kontakta Älvkarlebyhus om fläkten inte fungerar tillfredsställande.

Fåglar

Mata inte fåglar inom bostadsområdet. Deras spillning skräpar ned och utlagd mat drar till sig skadedjur.

Förråd

Till alla våra lägenheter hör ett källar- eller vindsförråd. Se till att du har ett godkänt lås på förrådet. Vissa områden har förråds- lås som öppnas med lägenhetsnyckeln. Titta gärna till ditt förråd med jämna mellanrum för att upptäcka eventuell skadegörelse. Det är inte tillåtet att förvara brandfarliga ämnen i förrådet.



Försäkringar

En hemförsäkring bör alla ha. Om en brand, ett inbrott eller någon annan förstörelse skulle inträffa och du saknar hemförsäkring får du ingen ersättning för det förstörda eller försvunna. Om du skulle vara vållande till skadan kan du dessutom bli ansvarig för andras egendom.

Garage

Garageplatser, car port och p-platser hyrs ut av Älvkarlebyhus och har ett särskilt kösystem. Du får inte förvara brandfarliga vätskor eller gaser i garaget.

Golv

Var rädd om golven i din lägenhet. Det är kostsamt att ersätta ett skadat eller onormalt slitet golv. Använd endast rengöringsmedel som är anpassade för just den golvtypen. Om du är osäker på skötseln, kontakta Älvkarlebyhus.

Grillning

Det är inte tillåtet att grilla på din balkong eller altan. Du får däremot använda områdets allmänna ytor eller din uteplats. Se till att röken från grillen inte irriterar din omgivning eller att grillen inte kan orsaka brand. Lämna aldrig grillen utan uppsikt.

Grovsopor

Grovsopor lämnas till återvinningscentralen. Se www.gastrikeatervinnare.se eller ring telefon 020-63 00 63 för mer information.

Grovtvätt

Grovtvättmaskin finns i vissa tvättstugor, kontakta Älvkarlebyhus för information.

Gräsytor

Gräsmattorna i området är till för alla boende. Använd dem för lek, spel och gemensamma aktiviteter. Det är inte tillåtet att parkera bilar eller andra fordon på gräset. Vi måste också kunna klippa gräset utan hinder. Vi anpassar klippningen efter vädret och gräsets längd.

Hatthylla

Hatthyllan ingår i lägenhetens standardutrustning. Om du sätter upp en egen hatthylla måste den ordinarie sparas och monteras tillbaka när du flyttar från lägenheten.

Hemförsäkring

Se Försäkringar.

Hemsidan

På www.alvkarlebyhus.se finns en stor del av vårt utbud av tjänster. Du kan till exempel göra felanmälan till bovard@alvkarlebyhus.se, förfrågningar och bostadsanmälan. Där finns också allmän information om Älvkarlebyhus och nyttiga länkar till andra hemsidor.



Husdjur

Det är tillåtet att ha husdjur som hundar, katter, fiskar och fåglar i Älvkarlebyhus lägenheter. Ormar och spindlar är däremot inte tillåtna. Du är ansvarig för att ditt husdjur inte stör din omgivning. Hundskall, lukt av kattkiss, bajs på gräsmattor, gångvägar eller i sandlådor måste du förhindra och ta hand om.

Hyra

Hyran betalas i förskott, en månad i taget. På din hyresavi kan du se när den ska vara betald. Ett bra sätt att lösa betalningen är via autogiro. (Läs mer under Autogiro) Då dras hyresbeloppet direkt från ditt konto varje månad. Det enda du behöver se till är att det finns tillräckligt med pengar på kontot när pengarna ska dras. Om hyran inte betalas i tid lämnas ärendet vidare till inkasso.

Hyresavisen

Fyra gånger om året kommer nyhetsbladet Hyresavisen i din brevlåda. Där informerar Älvkarlebyhus om nyheter och förändringar som rör dig som bor i våra områden.

Internet

Se Bredband.

Kompostering

Kompostering gäller i alla våra bostadsområden där du som hyresgäst sorterar

dina matrester i separata behållare. För aktuell information se Gästrike Återvinnarens hemsida www.gastrikeatervinnare.se eller ring 020-63 00 63.

Kontrakt

När du flyttar in hos Älvkarlebyhus skriver du på ett hyreskontrakt som visar att du har rätt att bo i lägenheten. Kontraktet är en värdehandling. Förvara det tillsammans med dina övriga värdepapper.

Kvarterslokal

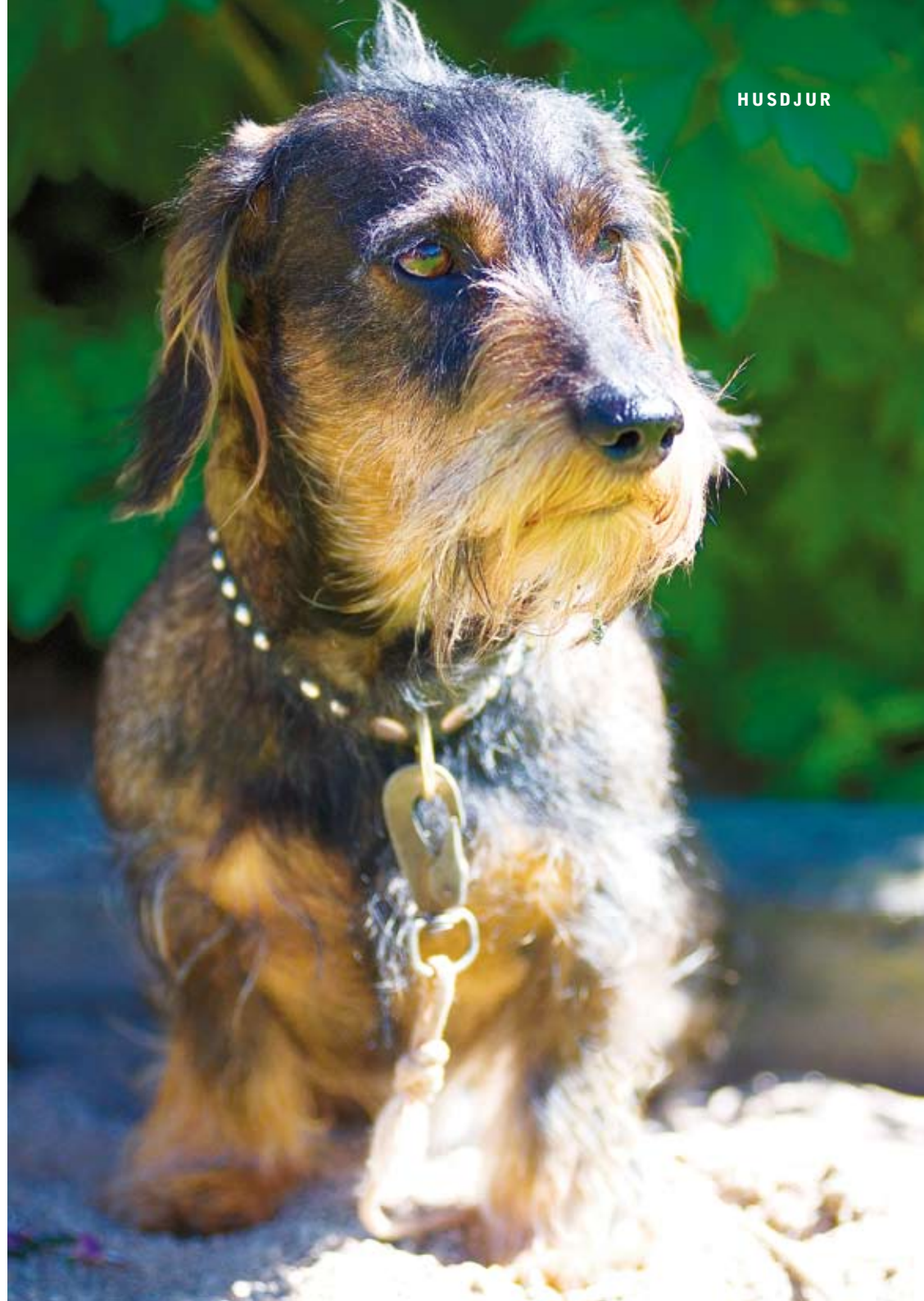
I Skutskär och Älvkarleby finns kvarterslokaler som du kan låna kostnadsfritt. För bokning, kontakta Älvkarlebyhus.

Källare

Gångar och trappor i källarutrymmen är viktiga utrymningsvägar och får inte användas för lagring eller blockeras. Älvkarlebyhus har rätt att forsla bort sånt som förvaras i allmänna utrymmen. Använd det förråd som hör till din lägenhet. Titta gärna till ditt förråd med jämna mellanrum för att upptäcka eventuell skadegörelse. Det är inte tillåtet att förvara brandfarliga ämnen i källarförrådet eller mopeder inomhus.

Mopeder

Mopeder får inte förvaras i cykelrum eller källare. Kontakta Älvkarlebyhus för tips om parkering och förvaring.



M–P

Musik

Musik kan vara störande för dina grannar – även din älsklingsmusik. Bastoner och vibrationer hörs genom stora delar av huset. Tänk på att även TV:n numera har kraftiga högtalare som kan vara störande.

Måla

Om du vill måla väggar i lägenheten måste du göra det på ett fackmannamässigt sätt. Om du använder kulörer eller målar på ett sätt som inte kan accepteras vid besiktning, kan du bli ersättningskyldig.

Namnskylt

Älvkarlebyhus ser till att din ytterdörr får rätt namn på namnskylten.

Nycklar

När du skriver på hyreskontraktet får du kvittera ut tre nycklar till lägenheten. Behöver du fler nycklar, kontakta Älvkarlebyhus. Låssmeder och nyckeltillverkare gör inga kopior utan en beställning från Älvkarlebyhus. Var rädd om dina nycklar, du blir ersättningskyldig om de försvinner. Att byta lås är dyrt och om du råkar ut för inbrott kan det bli problem med försäkringen om dina nycklar är borta. Samtliga utlämnade nycklar ska återlämnas vid avflyttning.

Ohyra

Om du får ohyra eller skadedjur i din lägenhet vill vi att du kontakta Älvkarlebyhus omgående så att ohyran inte sprider sig.

Parabolantenn

Du får inte montera parabol eller annan antenn på fasaden eller på balkongräcket. Prata med Älvkarlebyhus om hur du kan placera en eventuell parabolantenn.

Parkering

Marken inom våra bostadsområden räknas som enskild mark. Det är Älvkarlebyhus som ser till att parkeringsbestämmelserna följs och bevakningen sköts av vaktbolag. Parkera alltid inom markerade bilplatser, följ anvisningar på skyltar inom området och tala om för dina gäster var de kan parkera. Om ditt fordon är felparkerat riskerar du att få en kontrollavgift.

Persienner

Persienner är inte standard i alla våra lägenheter. Om du väljer att sätta in persienner är du ansvarig för att det görs på ett riktigt sätt. Du ansvarar också för underhållet av de persienner som finns i lägenheten.

NYCKLAR



R-S

Rengöringsmedel

Använd rengöringsmedel som är miljö-
vänliga och anpassade efter det som du vill
rengöra. Starka rengöringsmedel kan skada
de ytor du vill rengöra och du kan då bli
ersättningskyldig.

Renovering

Se Underhåll.

Rökning

Du kan bli ersättningskyldig för skador som
orsakats av rökning inomhus.

Rökning är inte tillåten i entréer, trapphus,
hissar, tvättstugor, torkrum eller andra
gemensamma utrymmen i våra hus. För
allas trevnad, undvik att röka på balkongen.

Sandlådor

De sandlådor och lekplatser som finns i
bostadsområdet är till för barnen. Om du
har husdjur måste du se till att det inte
förorenar sanden.

Slitage

Älvkarlebyhus accepterar ett normalt slitage
i lägenheter och gemensamma utrymmen.
När du flyttar från din lägenhet görs en
besiktning som bland annat kontrollerar om
någon del av slitaget är onormalt. Du blir
ersättningskyldig om vi måste återställa
lägenheten till ett acceptabelt skick.

Sopor

I våra bostadsområden finns sophus
eller soprum för hushållssopor. Avfall som
kan återvinnas (papper, glasförpackningar,
metallförpackningar, plastförpackningar,
småel) ska sorteras och läggas i särskilda
kärl om sådana finns. Annars lämnar du
sorterat avfall i Returen som finns på ett
antal platser i kommunen. Farligt avfall och
grovsopor lämnas till närmaste återvinnings-
central. Information om var dessa finns och
öppettider hittar du i telefonkatalogen eller
på www.gastrikeatervinnare.se. Lämna dina
hushållssopor väl förslutna i soprummet.
Soporna hämtas enligt ett schema som ska
förhindra att soputrymmet blir överfullt.
Sopor får aldrig ställas i trapphus.

För information om sophantering, se
www.gastrikeatervinnare.se eller ring
020-63 00 63.

Spegelväggar

Du får sätta upp spegelvägg i din lägenhet,
men du får vara beredd på att den hyres-
gäst som kommer efter dig inte vill överta
den. Du blir ersättningskyldig för åter-
ställning av väggen.

SANDLÅDOR



S-T

Studentlägenheter

Älvkarlebyhus har ett antal lägenheter som hyrs ut till studenter. Kontakta Älvkarlebyhus för mer information.

Störningar

Om du blir störd av dina grannar eller något annat i ditt bostadsområde bör du i första hand försöka prata med den eller de som stör. Om det inte hjälper kan du kontakta Älvkarlebyhus under kontorstid eller störningsjouren Sauvera 070-57 84 246 på övrig tid. Utryckningskostnaden betalas av den störande hyresgästen.

Säkerhetslås (extralås)

Om du skaffar ett extra säkerhetslås till din lägenhet måste du se till att alla nycklar lämnas vidare till Älvkarlebyhus vid avflyttning. Låset måste också lämnas öppet när du har gjort en felanmälan eller vid underhåll, så att vår personal kan komma in.

Tapetsera

Du får själv tapetsera din lägenhet om du gör det på ett fackmannamässigt sätt.

Tittöga

Ett så kallat tittöga till ytterdörren är inte standard i våra lägenheter. Om du vill montera in ett sådant kan vi göra det till självkostnadspris.

Torkställning

Torkställning i badrummet ingår i en del lägenheters standardutrustning och måste alltså lämnas kvar när du flyttar från lägenheten.

Trapphus

Ett trevligt trapphus ger ett första gott intryck för boende och besökare. Hjälp till att hålla trapphuset rent och snyggt. Det är inte tillåtet att ställa sopor, cyklar, barnvagnar eller annat som hindrar i trapphuset. Älvkarlebyhus har rätt att flytta hindrande föremål till anvisad plats. Rökning är inte tillåten.

TV

Alla våra lägenheter har ett basutbud av TV-kanaler som ingår i hyran. Information om utbudet, felanmälan och alternativ finns på vår hemsida.

Tvättthall

Älvkarlebyhus har en tvättthall som du förmånligt kan hyra när bilen behöver städas och tvättas. Bilreparationer och oljebyten är förbjudna i tvätthallen. Bokning och nyckelavhämtning sker hos Älvkarlebyhus. Biltvätt och annan bilvård tillåts ej i anslutning till våra fastigheter. Detta är olämpligt ur miljösynpunkt.

PARK.



TVÄTTSTUGA



DAT. 16

17

KL.

7-12



12-17

T-Ö

Tvättmaskin

Det är tillåtet att ha en egen tvättmaskin i lägenheten. Älvkarlebyhus hjälper dig till självkostnadspris att ansluta vatten, el och montera avloppsslangen så att de inte riskerar att orsaka vattenskador. Tvätta inte mellan 22.00 och 06.00 då vibrationerna från centrifugeringen kan störa dina grannar.

Tvättstuga

Alla boende i våra lägenheter har rätt att använda den gemensamma tvättstugan i området. Vid varje tvättstuga finns anslag om vilka regler som gäller för bokning och användning av tvättstugan. Självklart lämnar du tvättstugan städad efter dig. Om inte bokad tvättid har påbörjats efter 1 timme och om inte annat meddelats, kan tvättiden användas av annan hyresgäst.

Underhåll

Alla våra hus och lägenheter måste underhållas för att de ska fortsätta att vara trivsamma och inte förstöras. Du som bor hos oss kan till en del påverka i vilken takt underhållet ska utföras. Om du avstår från något, kan du få en årlig hyresrabatt. I vissa fall är underhållet av sådan karaktär att det inte går att skjuta upp.

Ungdomsboende

Om du är mellan 18 och 25 år kan du under en period hyra med ungdomsrabatt i av oss utvalda lägenheter. Kontakta oss för aktuella erbjudanden.

Uteplats

Till vissa lägenheter hör en egen uteplats. Gräsklippning och rensning av rabatter sköts av respektive hyresgäst. Gräsklippare kan lånas av Älvkarlebyhus.

Ventilation

Luften i din lägenhet byts helt varannan timme. En fläkt på taket eller ovanför spisen ser till att suga ut luft från lägenheten. För att ny luft ska komma in måste friskluftventilerna vid fönstren vara öppna. Om du stänger dessa riskerar du att få golvdrag eller matos från grannen in i lägenheten. Stäng inte heller in fukten i badrummet när du har duschat eller badat, lämna badrumsdörren på glänt och dra undan draperiet.

Vind

Se Förråd.

Vräkning/Avhysning

Vi kan i vissa fall tvingas säga upp boende från våra lägenheter. Det sker när den boende uppenbart och upprepade gånger bryter mot våra ordningsregler eller missbrukar sitt hyreskontrakt.

Värme

Du kan själv reglera temperaturen i din lägenhet med hjälp av vred på elementen. Om lägenheten känns kall och dragig, kan detta bero på att friskluftsventilerna eller fläkten är felaktigt inställda. Kontrollera att de är öppna, rengjorda och inställda i normalläge. Kontakta Älvkarlebyhus om du inte kan få ett bra inomhusklimat.



Återvinning

Se Sopor.

Överlåtelse

Det är i princip inte tillåtet att överlåta sin lägenhet till en annan person. I vissa fall är det tillåtet, exempelvis vid separation. Kontakta Älvkarlebyhus för mer information.



Viktiga telefonnummer

AB Älvkarlebyhus
026-833 50

Larmtjänst
026-12 04 28

Sauvera
070-57 84 246

Älvkarleby kommun
026-83 000

Laxnet/Borderlight
026-833 22/018-600 100

